

USB2.0

Transcend Kompakt-Kartenleser

Benutzerhandbuch

P/N: TS-RDS1/S2/S5/S6

Version 1.6

Transcend
Exceeding Your Expectations

Inhalt









Einleitung	1
Lieferumfang	1
Eigenschaften	2
Systemanforderungen	2
Sicherheitsvorkehrungen	4
Generelle Handhabung	4
Datentransfer	4
Hinweise zur Handhabung	4
Schematische Übersicht	5
Treiberinstallation	7
Treiberinstallation unter Windows® 98SE	7
Treiberinstallation unter Windows® Me, 2000, XP und Vista™	8
Treiberinstallation unter Mac™ OS ab 9.0.....	8
Treiberinstallation unter Linux™ ab Kernel 2.4.2.....	8
Verbinden mit Ihrem Computer	10
Sicheres Trennen von Ihrem Computer	11
Sicheres Trennen des Kompakt-Kartenlesers unter Windows® 98SE.....	11
Sicheres Trennen des Kompakt-Kartenlesers unter Windows® Me, 2000, XP und Vista™	11
Sicheres Trennen des Kompakt-Kartenlesers unter Mac™ OS ab 9.0	12
Sicheres Trennen des Kompakt-Kartenlesers unter Linux™ ab Kernel 2.4.2	12
Fehlerbehebung	13
Technische Daten des TS-RDS1	15
Bestelldaten	15
Technische Daten des TS-RDS2	16
Bestelldaten	16
Technische Daten des TS-RDS5	17
Bestelldaten	17
Technische Daten des TS-RDS6	18
Bestelldaten	18
Bedingte Produktgarantie des Kompakt-Kartenlesers	19
Glossar	20

Einleitung

Vielen Dank, dass Sie sich zum Kauf des externen **Kompakt-Kartenlesers** von Transcend entschieden haben. Dieses kompakte Lesegerät wurde für den schnellen und einfachen Datenaustausch zwischen verschiedensten Flashkarten-Formaten und Ihrem PC, Mac oder Notebook Computer entwickelt. Dabei wird der Kompakt-Kartenleser einfach an den USB-Anschluss Ihres Computersystems angeschlossen und erlaubt den direkten Einsatz der meistverbreiteten Speicherkarten ohne Verwendung eines Adapters. Superkompakt-Formate von Speicherkarten werden mit Karten-Adapter gelesen. Transcend's Kompakt-Kartenleser ist ausgelegt für schnelle Speicherkartenserien und entspricht dem Hi-Speed USB 2.0 Standard für besonders hohe Datentransferraten. Dies und sein kompaktes Design wird Ihnen beim Umgang mit Ihren Fotos, Musik- und sonstigen Daten mehr Freude bereiten, als Sie zunächst erwarten

Lieferumfang

Im Lieferumfang des **Kompakt-Kartenlesers** ist Folgendes enthalten:

	TS-RDS1	TS-RDS2	TS-RDS5	TS-RDS6
Kompakt-Kartenleser				
Schnellanleitung				

Eigenschaften

- Entspricht Hi-Speed USB 2.0
- schnelle Datentransferraten bis zu 480Mb/s
- Stromversorgung über USB-Anschluss (keine externe Stromquelle erforderlich)
- Unterstützt den neuen SDHC™ Standard nach SD 2.0
- Liest die meist verbreiteten Speicherkarten-Formate:

	TS-RDS1	TS-RDS2	TS-RDS5	TS-RDS6
Ohne Adapter	<input type="checkbox"/> Secure Digital (SD™)	<input type="checkbox"/> microSD™ / TransFlash™	<input type="checkbox"/> Secure Digital (SD™)	<input type="checkbox"/> Secure Digital (SD™)
	<input type="checkbox"/> Secure Digital High Capacity (SDHC™)		<input type="checkbox"/> Secure Digital High Capacity (SDHC™)	<input type="checkbox"/> Secure Digital High Capacity (SDHC™)
	<input type="checkbox"/> miniSD™		<input type="checkbox"/> MultiMediaCard (MMC™)	<input type="checkbox"/> MultiMediaCard (MMC™)
	<input type="checkbox"/> miniSDHC™		<input type="checkbox"/> MMCplus™	<input type="checkbox"/> MMCplus™
	<input type="checkbox"/> MultiMediaCard (MMC™)		<input type="checkbox"/> RS-MMC	<input type="checkbox"/> Memory Stick
	<input type="checkbox"/> MMCplus™		<input type="checkbox"/> MMCmobile™	<input type="checkbox"/> Memory Stick PRO
	<input type="checkbox"/> RS-MMC			<input type="checkbox"/> xD card
	<input type="checkbox"/> MMCmobile™			
Mit Adapter	<input type="checkbox"/> microSD™ / TransFlash™	nicht verfügbar	<input type="checkbox"/> miniSD™	<input type="checkbox"/> miniSD™
	<input type="checkbox"/> MMCmicro™		<input type="checkbox"/> miniSDHC™	<input type="checkbox"/> miniSDHC™
			<input type="checkbox"/> microSD™ / TransFlash™	<input type="checkbox"/> microSD™ / TransFlash™
			<input type="checkbox"/> microSDHC™	<input type="checkbox"/> microSDHC™
			<input type="checkbox"/> MMCmicro™	<input type="checkbox"/> RS-MMC
				<input type="checkbox"/> MMCmobile
				<input type="checkbox"/> MMCmicro™
				<input type="checkbox"/> Memory Stick Duo
		<input type="checkbox"/> Memory Stick PRO Duo		
		<input type="checkbox"/> Memory Stick Micro (M2)		

Systemanforderungen

Desktop oder Notebook Computer mit freiem USB-Anschluss

Eines der folgenden Betriebssysteme:

- Windows® Me
- Windows® 2000

- Windows® XP
 - Windows Vista™
 - Mac™ OS ab 9.0
 - Linux™ ab Kernel 2.4.2
-

Sicherheitsvorkehrungen

Diese Benutzer- und Sicherheitshinweise sind besonders **WICHTIG!** Bitte befolgen Sie diese sorgfältig.

Generelle Handhabung

- Entnehmen Sie vorsichtig alle im Lieferumfang des **Kompakt-Kartenlesers** enthaltenen Teile
- Schützen Sie Ihren **Kompakt-Kartenleser** vor Feuchtigkeit, Wasser und anderen Flüssigkeiten.
- Verwenden Sie kein feuchtes oder nasses Tuch, um das Gerät zu reinigen.
- Verwenden und lagern Sie Ihren **Kompakt-Kartenleser** unter keiner der aufgeführten Bedingungen:
 - Direktes Sonnenlicht
 - in der Nähe einer Klimaanlage, eines Heizlüfters oder anderer Wärmequellen
 - in einem geschlossenen PKW in direktem Sonnenlicht

Datentransfer

- Transcend übernimmt keinerlei Haftung für den Verlust oder die Beschädigung Ihrer Daten, während der Verwendung dieses Gerätes.

Hinweise zur Handhabung

- Folgen Sie den Anleitungen im Abschnitt „**Sicheres Trennen von Ihrem PC**“, um Ihren **Kompakt-Kartenleser** von dem System zu trennen.



Um Beschädigungen am Gerät, den Speicherkarten und Ihren Daten zu vermeiden, stecken Sie NIEMALS gleichzeitig eine SD/MMC und ein miniSD Speicherkarte in Ihren Kompakt-Kartenleser.

Schematische Übersicht

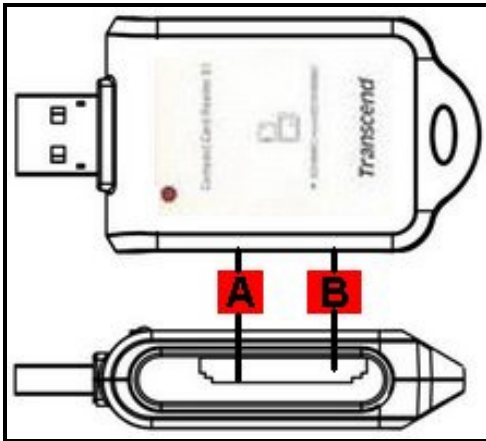


Abb. 1. Kompakt-Kartenleser S1

A	B
(direkter Einschub)	(direkter Einschub)
Secure Digital (SD™)	miniSD™
SDHC™	miniSDHC™
MultiMediaCard (MMC™)	
MMCplus™	
RS-MMC	
MMCmobile™	
A	
(Einschub mit Adapter)	
microSD™ / TransFlash™	
MMCmicro™	

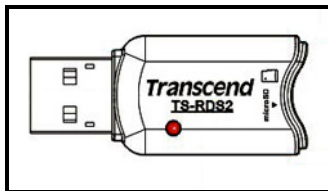


Abb. 2. microSD-Kartenleser S2

direkter Einschub
microSD™ / TransFlash™

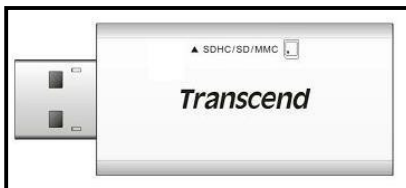


Abb.3. Kompakt-Kartenleser S5

(direkter Einschub)	(Einschub mit Adapter)
Secure Digital (SD™)	miniSD™
SDHC™	miniSDHC™
MultiMediaCard (MMC™)	microSD™ / TransFlash™
MMCplus™	microSDHC™
RS-MMC	MMCmicro™
MMCmobile™	

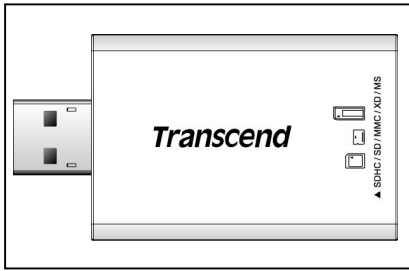


Abb.4. Kompakt-Kartenleser S6

(direkter Einschub)	(Einschub mit Adapter)
Secure Digital (SD™)	miniSD™
SDHC™	miniSDHC™
MultiMediaCard (MMC™)	microSD™ / TransFlash™
MMCplus™	microSDHC™
Memory Stick	MMCmobile
Memory Stick PRO	RS-MMC
xD card	MMCmicro™
	Memory Stick Duo
	Memory Stick PRO Duo
	Memory Stick Micro (M2)

Treiberinstallation

Treiberinstallation unter Windows® 98SE

1. Legen Sie die Treiber-CD in das CD/DVD-Laufwerk (Autostart wird unterstützt) und wählen Sie das Feld “ **Driver & Icon Utility** ”. Falls dem Transcend Produkt keine CD beiliegt, können Sie die Produkt-Treiber für Windows® 98SE von der Transcend Website herunterladen <http://www.transcend.de/Support/DLCenter>.



Abb. 5. Treiberinstallation unter Windows 98SE

2. Der „Installations-Assistent“ wird Sie durch die Installation leiten. Folgen Sie den Bildschirm-Anweisungen, um die Treiberinstallation durchzuführen. Drücken Sie zum Fortfahren „Weiter“.

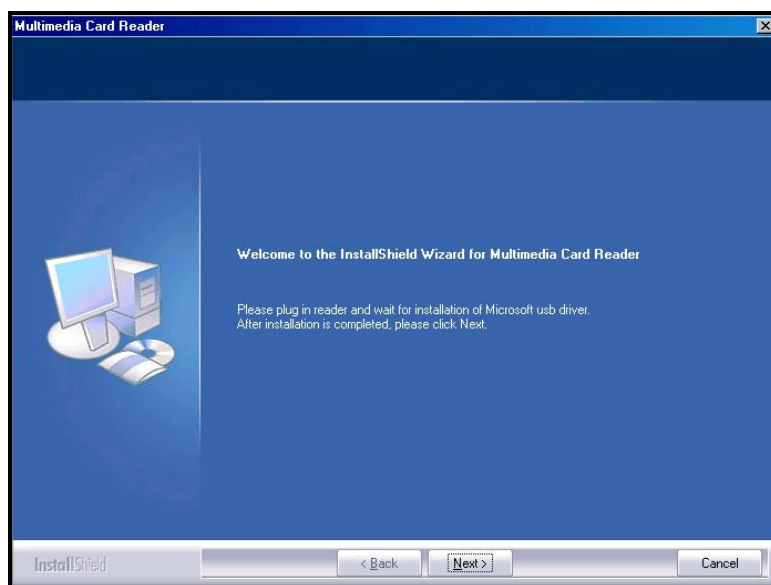


Abb. 6. Treiberinstallation - Installations-Assistent

3. Nachdem die Treiber installiert sind, können Sie Ihren **Kompakt-Kartenleser** über das mitgelieferte Kabel an eine freie USB Buchse Ihres PC anschließen. Nun erscheint das Dialogfenster **Neue Hardware gefunden**.



Abb.7. Neue Hardware gefunden

4. Ihr Computer wird den **Kompakt-Kartenleser** automatisch erkennen, in Ihrem **Arbeitsplatz** einen neuen **Wechseldatenträger*** einrichten und einen Laufwerksbuchstaben zuordnen.

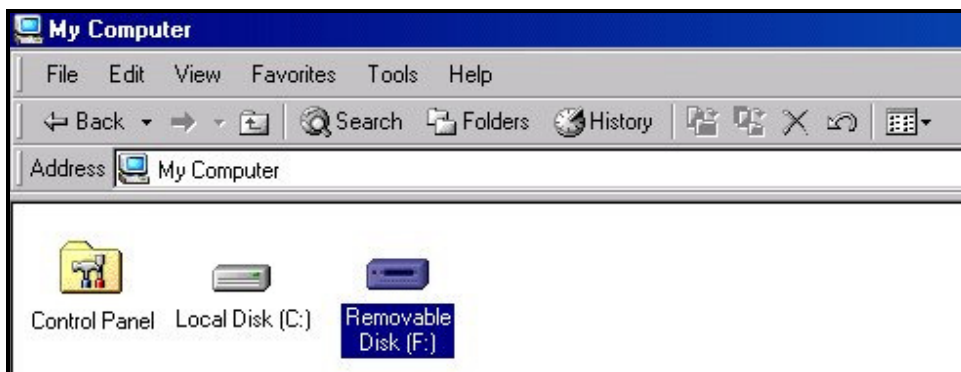


Abb. 8. *F ist ein exemplarischer Laufwerksbuchstabe, Ihr Arbeitsplatz kann hiervon abweichen

Treiberinstallation unter Windows® Me, 2000, XP und Vista™

Es werden keine Treiber benötigt. Diese Windows® Betriebssysteme schließen bereits Treiber ein, die den **Kompakt-Kartenleser** unterstützen. Verbinden Sie einfach Ihren **Kompakt-Kartenleser** mit einem freien USB-Anschluss und Windows® installiert die benötigten Dateien. Auf Ihrem **Arbeitsplatz** wird ein neuer **Wechseldatenträger** eingerichtet und ein Laufwerksbuchstabe zugeordnet.

Treiberinstallation unter Mac™ OS ab 9.0

Es werden keine Treiber benötigt. Verbinden Sie einfach Ihren **Kompakt-Kartenleser** mit einem freien USB-Anschluss und Ihr Mac™ Computer wird ihn automatisch erkennen.

Treiberinstallation unter Linux™ ab Kernel 2.4.2

Es werden keine Treiber benötigt. Verbinden Sie einfach Ihren **Kompakt-Kartenleser** mit einem freien USB-Anschluss und hängen Sie ihn mit dem **mount**-Befehl in den Verzeichnisbaum ein.

1. Erstellen Sie zuerst ein Verzeichnis für den **Kompakt-Kartenleser**.
z.B.: `mkdir /mnt/CardReader`
2. hängen Sie den **Kompakt-Kartenleser** in den Verzeichnisbaum ein:
z.B.: `mount -a -t msdos /dev/sda1 /mnt/`



Nehmen Sie **NIEMALS** eine Speicherkarte aus dem Kompakt-Kartenleser ohne das Gerät vorher mit dem „umount“ Befehl aus dem Verzeichnisbaum zu entfernen.

Verbinden mit Ihrem Computer

Der **Kompakt-Kartenleser** ist mit einem USB-A Stecker ausgestattet, den Sie direkt an einen freien USB-Anschluss Ihres Computers einstecken können.

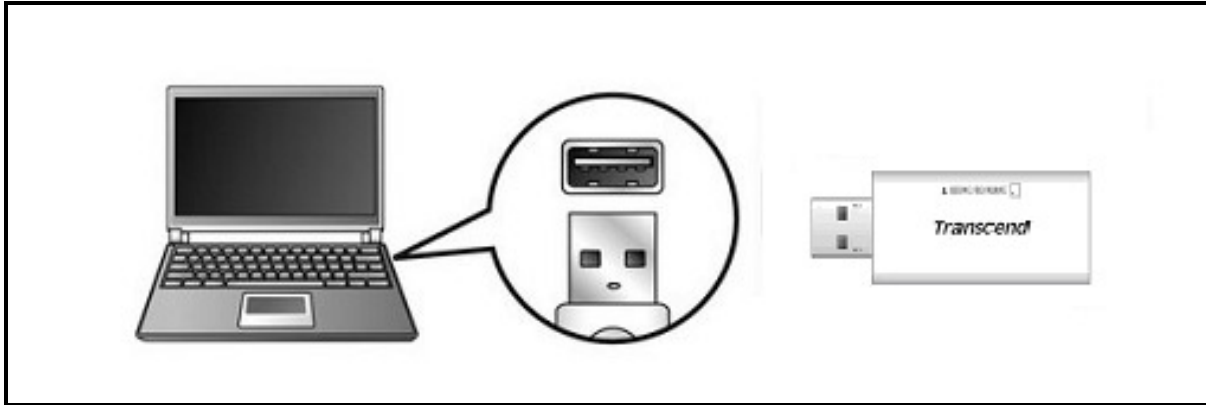


Abb. 9. Verbinden mit einem Computer

Sicheres Trennen von Ihrem Computer



Trennen Sie **NIEMALS** den Kompakt-Kartenleser von einem Computer während das Gerät einen LESE/SCHREIB Zugriff anzeigt. Andernfalls könnten Daten beschädigt werden.

Sicheres Trennen des Kompakt-Kartenlesers unter Windows® 98SE

Wenn kein Datentransfer von oder zu Ihrem T.sonic™ 630 stattfindet, können Sie das Gerät einfach von dem Computer trennen.

Sicheres Trennen des Kompakt-Kartenlesers unter Windows® Me, 2000, XP und Vista™


1. Wählen Sie das Symbol zum sicheren **Entfernen von Hardware**  im Systembereich der Taskleiste.
2. Ein Pop-Up Fenster mit dem Eintrag **Hardware sicher entfernen** erscheint. Klicken Sie auf die Schaltfläche und wählen Sie „**USB-Massenspeichergerät – Laufwerk (Buchstabe) entfernen**“.




Abb. 10. Hardware sicher entfernen

3. Ein Info-Fenster erscheint: **Hardware kann jetzt entfernt werden – Das Gerät „USB-Massenspeicher“ kann jetzt entfernt werden. Nun können Sie den Kompakt-Kartenleser vom Computer trennen.**



Abb. 11. Hardware kann entfernt werden

4. Falls nicht das **Hardware sicher entfernen**  Symbol im Systembereich der Taskleiste angezeigt wird, folgen Sie bitte den hier beschriebenen Schritten, bevor Sie die Speicherkarte aus dem Kartenleser nehmen.
 - i. Rufen Sie bitte den **Arbeitsplatz** auf und klicken Sie mit der rechten Maustaste auf das Symbol des **Wechseldatenträgers**, der Ihre Speicherkarte repräsentiert.
 - ii. Wählen Sie **Auswerfen**
 - iii. Nun können Sie die **Speicherkarte** dem Kartenleser entnehmen und den **Kartenleser** ggf. von Ihrem PC trennen.

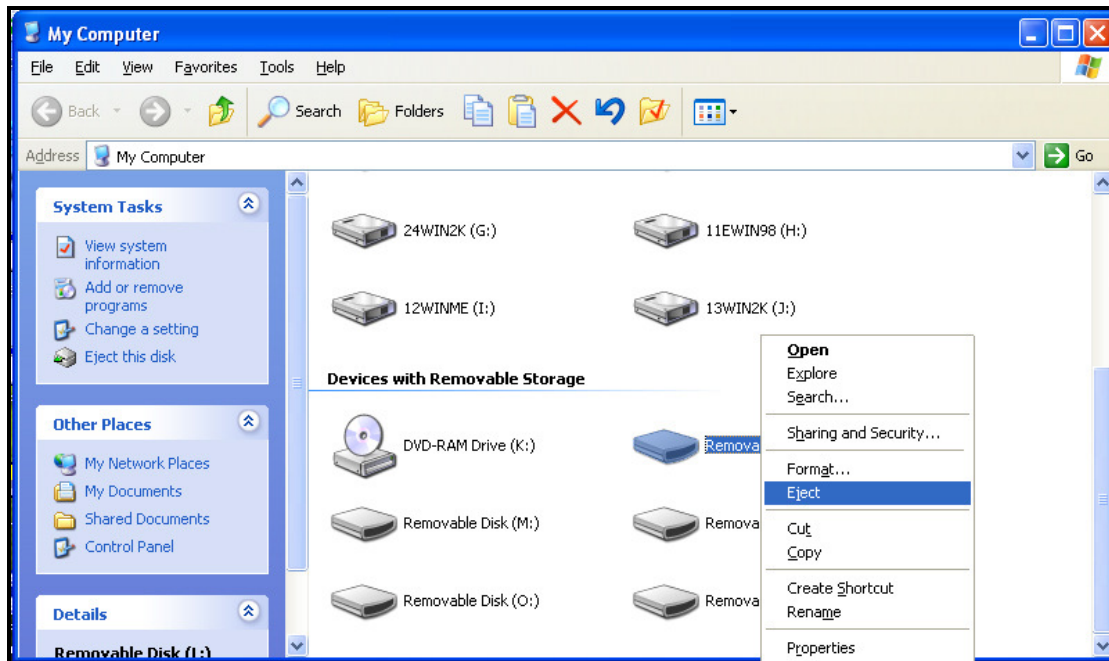


Abb. 12. Auswerfen



ACHTUNG! Um Datenverlust vorzubeugen, verwenden Sie ausschließlich diesen Vorgang, um den Kompakt-Kartenleser von einem Windows® Me, 2000, XP und Vista™ System zu

Sicheres Trennen des Kompakt-Kartenlesers unter Mac™ OS ab 9.0

Klicken und ziehen Sie das **Kompakt-Kartenleser** Symbol in den Abfallkorb. Daraufhin können Sie das Gerät vom USB-Anschluss trennen.

Sicheres Trennen des Kompakt-Kartenlesers unter Linux™ ab Kernel 2.4.2

Führen Sie den Befehl `umount /mnt/CardReader` aus, um den **Kompakt-Kartenleser** aus dem Verzeichnisbaum zu entfernen. Dann können Sie das Gerät vom USB-Anschluss trennen.

Fehlerbehebung

Falls ein Fehler auftritt, prüfen Sie bitte zuerst die unten angegebenen Informationen, bevor Sie Ihren **Kompakt-Kartenleser** zur Reparatur geben. Falls Sie nicht in der Lage sein sollten, ein Problem mit Hilfe folgender Hinweise zu lösen, konsultieren Sie bitte Ihren Händler, Ihr Servicecenter oder die regionale Niederlassung von Transcend. Wir bieten ebenfalls Antworten zu oft gestellten Fragen (FAQ) und eine Kontaktmöglichkeit zu unserer Kundenbetreuung auf der Transcend Internetseite.

Die Treiber-CD führt keinen Autostart unter Windows® aus

Öffnen Sie den **Gerätemanager** in der **Systemsteuerung** und aktivieren Sie die **Autostart**-Funktion Ihres CD-ROM-Laufwerks.

Das Betriebssystem erkennt den Kompakt-Kartenleser nicht

Bitte prüfen Sie folgendes:

1. Ist Ihr **Kompakt-Kartenleser** korrekt an den Computer angeschlossen? Überprüfen Sie die Steckverbindungen des USB-Kabels und verbinden Sie die Geräte ggf. erneut.
2. Ist Ihr **Kompakt-Kartenleser** an Ihre Mac Tastatur angeschlossen? Falls ja, bitte verbinden Sie das Gerät direkt mit einem freien USB-Anschluss Ihres Mac Computers.
3. Ist der USB-Anschluss aktiviert? Falls nicht, ziehen Sie das Benutzerhandbuch Ihres Computers (oder Motherboards) zu Rate, um ihn zu aktivieren.
4. Sind die notwendigen Treiber installiert? Falls Ihr Computer unter einem der Betriebssysteme Windows® 98SE legen Sie bitte vor Benutzung des **Kompakt-Kartenlesers** die Treiber-CD in das CD/DVD-Laufwerk und installieren die Treiber entsprechend der Abschnitte „**Treiberinstallation unter Windows® 98SE**“ des Handbuches. Für die Betriebssysteme Windows® ME/2000/XP/Vista™, Mac™ OS ab 9.X und Linux™ ab Kernel 2.4 ist kein zusätzlicher Treiber notwendig.

Warum erkennt der Kompakt-Kartenleser meine Speicherkarte nicht?

Bitte überprüfen Sie zuerst, ob die Speicherkarte kompatibel zu Ihrem Kartenleser ist. Es ist ebenfalls möglich, dass die Speicherkarte nicht korrekt eingesteckt ist. Eventuell müssen Sie die Oberseite der Karte nach unten drehen.

Wenn ich meinen Kompakt-Kartenleser mit meinem Mac™ verbinde, erscheint dieser nicht auf meinem System?

Bitte überprüfen Sie folgendes:

Erst wenn eine kompatible Speicherkarte in den Kompakt-Kartenleser eingesteckt ist, erscheint dieser auf dem Bildschirm des Mac.

Eine Datei, die soeben mit dem Kompakt-Kartenleser kopiert wurde, kann nicht gefunden werden

Vermutlich wurde die Verbindung des **Kompakt-Kartenlesers** zum PC vorzeitig getrennt. Kopieren Sie die Datei erneut und beachten Sie die Hinweise im Abschnitt **Sicheres Trennen des Kompakt-Kartenlesers vom Computer** nachdem der Kopierprozess abgeschlossen ist.

Eine Datei, die soeben gelöscht wurde, ist noch vorhanden

Löschen Sie die Datei erneut und beachten Sie die Hinweise im Abschnitt **Sicheres Trennen des Kompakt-Kartenlesers vom Computer** nachdem der Löschprozess abgeschlossen ist.

Technische Daten des TS-RDS1

● Abmessungen (L x B x H):	69 mm x 35 mm x 15 mm
● Gewicht:	20g
● Max. Transferrate:	480Mb (60MB) pro Sekunde
● Betriebsspannung:	5V DC von USB-Anschluss
● Betriebstemperatur:	0°C (32°F) bis 70°C (158°F)
● Lagertemperatur:	-40°C (-40°F) bis 85°C (185°F)
● Prüfsiegel:	CE, FCC, BSMI

Unterstützte Speicherkarten	
Secure Digital (SD™):	Secure Digital (SD™), SDHC™, miniSD™ miniSDHC™
MultiMediaCard (MMC™):	MMC™, MMCplus™, RS-MMC, MMCmobile™
Unterstützte Speicherkarten mit Adapter	
Secure Digital (SD™):	microSD™ / TransFlash™
MultiMediaCard (MMC™):	MMCmicro™

Bestelldaten

<i>Produkt-Beschreibung</i>	<i>Transcend P/N</i>
Transcend Kompakt-Kartenleser S1	TS-RDS1

Technische Daten des TS-RDS2

● Abmessungen (L x B x H):	44 mm x 19 mm x 11 mm
● Gewicht:	7g
● Max. Transferrate:	480Mb (60MB) pro Sekunde
● Betriebsspannung:	5V DC von USB-Anschluss
● Betriebstemperatur:	0°C (32°F) bis 70°C (158°F)
● Lagertemperatur:	-40°C (-40°F) bis 85°C (185°F)
● Prüfsiegel:	CE, FCC, BSMI

Unterstützte Speicherkarten

Secure Digital (SD™):	microSD™ / TransFlash™
-----------------------	------------------------

Bestelldaten

<i>Produkt-Beschreibung</i>	<i>Transcend P/N</i>
Transcend microSD-Kartenleser S2	TS-RDS2

Technische Daten des TS-RDS5

● Abmessungen (L x B x H):	57.9 mm × 23.2 mm × 7 mm
● Gewicht:	10g
● Max. Transferrate:	480Mb (60MB) pro Sekunde
● Betriebsspannung:	5V DC von USB-Anschluss
● Betriebstemperatur:	0°C (32°F) bis 70°C (158°F)
● Lagertemperatur:	-40°C (-40°F) bis 85°C (185°F)
● Prüfsiegel:	CE, FCC, BSMI

Unterstützte Speicherkarten	
Secure Digital (SD™):	Secure Digital (SD™), SDHC™,
MultiMediaCard (MMC™):	MMC™, MMCplus™, RS-MMC, MMCmobile™
Unterstützte Speicherkarten mit Adapter	
Secure Digital (SD™):	miniSD™, miniSDHC™, microSD™ / TransFlash™, microSDHC™
MultiMediaCard (MMC™):	MMCmicro™

Bestelldaten

<i>Produkt-Beschreibung</i>	<i>Transcend P/N</i>
Transcend Kompakt-Kartenleser S5	TS-RDS5W

Technische Daten des TS-RDS6

● Abmessungen (L x B x H):	61.5 mm × 33 mm × 9.2 mm
● Gewicht:	16g
● Max. Transferrate:	480Mb (60MB) pro Sekunde
● Betriebsspannung:	5V DC von USB-Anschluss
● Betriebstemperatur:	0°C (32°F) bis 70°C (158°F)
● Lagertemperatur:	-40°C (-40°F) bis 85°C (185°F)
● Prüfsiegel:	CE, FCC, BSMI

Unterstützte Speicherkarten	
Secure Digital (SD™):	Secure Digital (SD™), SDHC™
MultiMediaCard (MMC™):	MMC™, MMCplus™
Memory Stick	Memory Stick, Memory Stick PRO
xD	xD Card
Unterstützte Speicherkarten mit Adapter	
Secure Digital (SD™):	miniSD™, miniSDHC™, microSD™ / TransFlash™, microSDHC™
MultiMediaCard (MMC™):	RS-MMC, MMCmobile™, MMCmicro™
Memory Stick	Memory Stick Duo, Memory Stick PRO Duo, Memory Stick Micro (M2)

Bestelldaten

<i>Produkt-Beschreibung</i>	<i>Transcend P/N</i>
Transcend Kompakt-Kartenleser S6	TS-RDS6W

Bedingte Produktgarantie des Kompakt-Kartenlesers

Vielen Dank für Ihre Entscheidung zugunsten dieses hochwertigen Produktes von Transcend Information, Inc. („Transcend“), welches nach besonderen Qualitätsrichtlinien hergestellt und in den einzelnen Fertigungsstufen durch erfahrene Spezialisten geprüft wurde.

Garantie: Wir garantieren hiermit, dass die betroffenen Transcend-Produkte bei normalem Gebrauch in der empfohlenen Umgebung während des Garantiezeitraumes frei von Material- und Verarbeitungsfehlern sind, welche die Funktionsfähigkeit der Produkte nach Maßgabe der Angaben in den Installationshinweisen oder Benutzungshandbüchern erheblich beeinträchtigen oder beseitigen. Sollte Ihr Transcend-Produkt innerhalb der Garantiezeit Grund zur Beanstandung geben, die auf Fabrikationsfehlern beruhen, wird dieses kostenlos, nach unserem Ermessen durch Instandsetzung, Austausch defekter Teile oder Umtausch in ein gleichwertiges, neues oder instand gesetztes Erzeugnis behoben. Weitergehende Ansprüche im Zusammenhang mit dieser Garantie, gleich welcher Art und aus welchem Rechtsgrund, sind ausgeschlossen.

Garantielaufzeit: Transcend gewährt für den **Kompakt-Kartenleser** eine Herstellergarantie von **zwei (2) Jahren**. Die bedingte Garantie beginnt mit dem Datum des Kaufs des originalverpackten Neuprodukts bei Transcend oder einem autorisierten Transcend-Händler bzw. Transcend-Distributor, welcher das Produkt unmittelbar bei Transcend bezogen hat.

Garantiebedingungen: Die Garantie ist nur gültig bei Vorliegen der Originalrechnung oder der Kaufquittung (mit Angabe des Kaufdatums sowie der Transcend-Produktnummer). Unlesbare oder unvollständige Quittungen und Rechnungen werden nicht anerkannt.

Einschränkungen: Garantieansprüche bestehen nicht bei Produktbeschädigungen oder –verlusten, die durch Unfall, Missbrauch, unsachgemäße Installation oder Nutzung, Änderung, Naturereignisse oder Beeinträchtigung der elektrischen Energie zurückzuführen sind. Der Garantieanspruch verfällt auch beim Öffnen oder Manipulieren des Produktes, bei jeglicher physischen Beschädigung, bei Missbrauch oder Änderung der Oberfläche des Produktes sowie bei Entfernung der Garantie-, Qualitäts-, Seriennummer- oder Datenaufkleber.

Haftungsausschluss: Transcend haftet nicht für verloren gegangene Daten und für deren Zurückgewinnung aufgrund des Ausfalls der vertriebenen Speicherprodukte. Die Produkte von Transcend dürfen ausschließlich mit Geräten eingesetzt werden, die den empfohlenen Industriestandards entsprechen. Transcend ist nicht für Schäden haftbar, die infolge der Nutzung von Drittgeräten eintreten. Transcend haftet in keinem Fall für indirekte oder zufällige Schäden des entgangenen Umsatzes, des entgangenen Gewinns, der entgangenen Kulanz oder der geschädigten Geschäftsbeziehung aufgrund von Datenverlusten. Transcend übernimmt keine Haftung für Schäden an anderen Geräten oder Gegenständen, auch wenn die Möglichkeit einer Gefährdung bekannt war. Diese Einschränkungen finden keine Anwendung, soweit sie durch Gesetz oder Rechtsprechung für unzulässig befunden werden.

Online-Registrierung: Nutzen Sie die Gelegenheit zur weiteren Sicherung Ihrer Garantieansprüche durch Registrierung des erworbenen Produktes innerhalb von 30 Tagen ab Kaufdatum. Registrieren Sie sich online unter <http://www.transcend.de/ProductRegister>

Transcend ***Transcend Information, Inc.***
Exceeding Your Expectations www.transcend.de

* Bei dem Transcend Logo handelt es sich um ein eingetragenes Warenzeichen der Transcend Information, Inc.

* Sämtliche aufgeführte Markennamen, Produktbezeichnungen und eingetragene Warenzeichen innerhalb dieses Dokumentes sind das Eigentum ihrer jeweiligen Inhaber und als solche zu beachten.

Änderungsvorbehalt: Transcend behält sich das Recht auf Änderung der Garantiebedingungen ohne Vorankündigung vor.
Eine Verschlechterung Ihrer ursprünglichen Rechtsposition tritt hierdurch jedoch nicht ein.

Glossar

Adapter	1, 4
Ein Gerät, das der Verbindung verschiedener mechanischer oder elektrischer Geräte dient.	
CD-ROM	5, 7, 10
Compact Disk-Read Only Memory ist ein CD Format, das Daten z.B. in Form von Musik, Text und Bildern speichert.	
Desktop Computer	7, 8
Ein stationärer Computer, der von einem Benutzer verwendet wird und im Allgemeinen unter den Betriebssystemen Windows [®] , Mac [™] oder Linux [™] betrieben wird.	
Treiber	5, 6, 7, 10
Gerätetreiber sind Programm-Module, die es anderen Programmen ermöglichen, über eine standardisierte Schnittstelle auf eine angeschlossene Computerkomponente zuzugreifen.	
FAQ	10
Engl. Frequently Asked Question für "oft gestellte Fragen".	
Flash	7
Ein wieder beschreibbarer nichtflüchtiger Halbleiterspeicher.	
Linux	2, 7, 9, 10
Ein Betriebssystem, dessen Quelltext offen liegt und die Erlaubnis besteht diesen frei zu verändern.	
Mac	2, 5, 7, 9, 10
MACintosh ist ein Betriebssystem für Apple Computer.	
Mb/s	2
Megabit pro Sekunde ist eine Maßeinheit für die Datenübertragung.	
SDHC	2, 4, 12
Secure Digital High Capacity ist der neuste SD Speicherkarten Standard für hochkapazitive Secure Digital Karten, der Mindest-Schreibraten und dessen Messung definiert.	
USB	1, 2, 6, 7, 8, 9, 10, 12
Universal Serial Bus ist eine Hardware-Schnittstelle, um Peripheriegeräte an einen Computer anzuschließen.	
USB 2.0	1
USB Spezifikation für Hi-Speed Datentransferraten bis zu 480Mbit/s.	
USB-Anschluss	6, 7, 9
Dies ist die Schnittstelle an einem Computer, mit der man ein USB Gerät verbindet.	
Windows	5, 6, 9, 10
Computer Betriebssystem von Microsoft.	
Installations-Assistent	5
Ein Computerprogramm, das den Benutzer durch das Einrichten von Programmen oder Geräten leitet.	